



Samordningsteam Västerås

Halvårsrapport 2017-01-01 - 2017-06-30

Monika Lindh, Eva Winberg och Catrin Nilsson

Förenklad rapport som redovisar antalet deltagare som startat och avslutats under perioden i Samordningsteam Västerås (SOT). Redogör för resultat för MAC enskilt, övrig verksamhet i SOT samt sammanslaget resultat gentemot uppsatta mål.

Rapporten redogör tydligt om orsaker till avbrott av deltagande samt utmaningar framöver.

Statistik

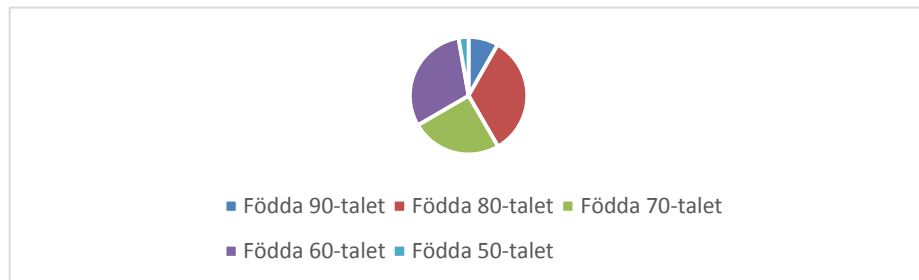
44 deltagare har **startat** i SOT under perioden och är pågående; 32 kvinnor/12 män

Från Af: 8

SKE: 9

FK: 26

En person har ansökt på egen hand då denne inte haft kontakt med någon myndighet.



34 deltagare har **slutat** i SOT under redovisade period varav 25 kvinnor och 9 män.

ANTAL	ARBETE	STUDIER	Fortsatt arbetslivsinriktad rehab vid aktuell myndighet	AVBRUTIT INSATSEN	KOMMENTAR
1		X			Salixgrupp, kockutbildning
18			X		2 Salix, 4 Trädgård, 12 Upplevelse
11				X	Sjukdom 2 Trädgård, 9 Upplevelse
2				X	Hög frånvaro 1 Salix, 1 Trädgård
2				X	Flyttat till annan ort 1 Salix, 1 Trädgård

Ytterligare 4 deltagare har startat och haft inledande samtal med personal i SOT. Har dock avbrutit innan registrering i SUS varit möjlig; 1 Salix, 1 Trädgård, 2 Upplevelse. De har på grund av ohälsa inte påbörjat sin insats.

- **Utfall procentuellt jämfört mot uppsatta mål i verksamhetsplanen:**

Målet i verksamhetsplanen för SOT är att 25 % ska gå till arbete, 20 % till studier och 55 % till fortsatt arbetslivsinriktad rehabilitering efter **fullföljd** insats. De som avbrutit insatsen är då ej inräknad. Procentuellt för redogjort resultat exklusive MAC under redovisad period.

- 5,25 % till utbildning
- 94,75 % till fortsatt arbetslivsinriktad rehabilitering

Beräkning på totala antalet deltagare **inklusive** de som avbrutit:

- 3 % till utbildning
- 53 % till fortsatt arbetslivsinriktad rehabilitering
- 44 % avbrutit insatsen

- **Hälsa**

Deltagarna har vid start och avslut i verksamheten fyllt i enkät om upplevd hälsa. Eftersom denna period enbart är sex månader så är det ett lågt antal deltagare som hunnit med båda enkäterna. Det som syns i dagsläget är en svag förbättring i det självupplevda måendet.

RESULTAT MAC

Under denna period **startade** 12 deltagare i en gruppstart. Av dessa så har 4 deltagare avslutats på grund av medicinska orsaker. Till denna gruppomgång har varit få sökande. Detta får till viss del förklara det stora avhoppet, vilket kommer att påverka resultatet längre fram.

Under perioden har 10 personer **avslutat** innan insatsen varit slut.

ANTAL	ARBETE	STUDIER	Fortsatt arbetslivsinriktad rehab vid aktuell myndighet	AVBRUTIT INSATSEN	KOMMENTAR
7	X				2 anställningar är med lönebidrag
8				X	Avbrutet p g a sjukdom
8			X		
1				X	Övergång till SOT Trädgårdsgruppen
1				X	Flytt till annan ort

- **Utfall procentuellt jämfört mot uppsatta mål i verksamhetsplanen:**

Målet i verksamhetsplanen för SOT är att 25 % ska gå till arbete, 20 % till studier och 55 % till fortsatt arbetslivsinriktad rehabilitering efter **fullföljd** insats. De som avbrutit insatsen är då ej inräknad. Procentuellt för redogjort resultat exklusive övriga verksamhet inom SOT.

- 47 % till arbete
- 53 % till fortsatt arbetslivsinriktad rehabilitering.

Beräkning på totala antalet deltagare **inklusive** de som avbrutit:

- 28 % till arbete
- 36 % till fortsatt arbetslivsinriktad rehabilitering
- 36 % avbrutit insatsen

Resultat totalt på 59 deltagare under redovisad period

- 12 % till arbete
- 2 % till studier
- 46 % till fortsatt arbetslivsinriktad rehabilitering
- 40 % avbrutit insatsen

Deltagare anvisade från Af:

- 1 anställning med lönebidrag på 50% som affärsbiträde i blomsterbutik.
- 1 anställning med lönebidrag på 50% som demonstratör och butiksbiträde i livsmedelsbutik.
- 1 osubventionerad anställning på 100% som sjuksköterska.
- 2 osubventionerade anställningar på 100% som kyrkogårdsarbetare.
- 1 osubventionerad anställning på 100% som fastighetsskötare.

Deltagare anvisade från Soc:

- 1 osubventionerad anställning på 50% som lokalvårdare.

Personal

Ersättningsrekrytering:

En arbetsförmedlare i SOT, start januari.

En arbetsförmedlare i MAC, start maj.

En arbetsrehabiliterare för Trädgårdsgruppen, start februari.

En verksamhetsledare, start juni.

Teamet består i nuläget av:

- 1 verksamhetsledare
- 1 verksamhetssamordnare
- 3 arbetsrehabiliterare
- 3 arbetsförmedlare (varav 2 ansvarar för MAC)
- 1 arbetskonsulent
- 1 terapeut

Samhällsekonomiskt resultat

Den samhällsekonomiska utvärderingen av Samordningsteam Västerås är genomförd med hjälp av Payoff och deras utvärderingsmodell, NyttoSAM. Modellen bygger på grundläggande nationalekonomisk teori, skattesystemet, socialförsäkringssystemet, regler för arbetsmarknadspolitiska åtgärder samt standardkostnader för ett stort antal stödinsatser inom offentlig verksamhet.

Med hjälp av modellen kan sociala insatser utvärderas och det är möjligt att lyfta fram vilka samhällsekonomiska intäkter, lönsamhet och återbetalningstid som skapas av insatsen. Det är även möjligt att bryta ner resultatet på samhällets olika aktörer (kommun/stad, region/landsting, Arbetsförmedlingen, Försäkringskassan, staten etc).

Information som används för beräkningarna omfattar på vilket sätt deltagarna har försörjt sig och i vilken omfattning de har varit i behov av olika stödresurser från samhället. NyttoSAM utgår från individens livssituation (försörjning och resursförbrukning) före insatsen och jämför den med individens livssituation efter insatsen. I normalfallet jämförs en ett-årsperiod före insatsen med en ett-årsperiod efter insatsen. I detta fall utgår beräkningarna från information som finns om individerna i SUS kompletterat med information som projektpersonalen besitter.

Utvärderingen är upplagd så att den dels omfattar hela SOT verksamheten, dels enbart MAC verksamheten. De nyckeltal som redovisas är intäkter, kostnader, lönsamhet, återbetalningstid och verkningsgrad. Antal deltagare som ingår i utvärderingen för hela SOT är 34 personer medan 15 deltagare ingår i utvärderingen av MAC. De som **avbrutit** insatsen är **inte** inräknat.

Intäkter

Intäkterna redovisas dels uppdelat på hela SOT-verksamheten, dels separat på MAC-verksamheten. *Intäkter* beskrivs dels som värdet av den ökade produktionen som individerna åstadkommer i EFTER-läget jämfört med FÖRE-läget, dels som värdet av den minskade resursförbrukning som är ett resultat av att individerna mår bättre och i större utsträckning klarar sig själva. Intäkterna är årligen återkommande så länge individerna behåller sin status.

Hela SOT-verksamheten

Som framgår av tabell 1 nedan var intäkten för samhället 61 000 kr per deltagare. Alla aktörer har positiva intäkter, mest positiv är utfallet för staten med 34 000 kr per deltagare. Den primära anledningen till det positiva utfallet är att sju deltagare har erhållit arbete i efterläget, några på deltid och några andra med lönesubvention.

Tabell 1. Intäkter för SOT verksamheten på kort och medellång sikt.

	Kort sikt, ett år		Prognos, fem år
	Totalt, alla 34 deltagare	Per deltagare	Totalt, alla 34 deltagare
Samhället	2,1 mkr	61 000 kr	10,3 mkr
Kommunen	536 000 kr	16 000 kr	2,7 mkr
Regionen	56 000 kr	2 000 kr	279 000 kr
Staten, varav	1,2 mkr	34 000 kr	5,8 mkr
Arbetsförmedlingen	90 000 kr	3 000 kr	452 000 kr
Försäkringskassan	393 000 kr	12 000 kr	2 mkr
Deltagarna	178 000 kr	5 000 kr	891 000 kr

Samhällets intäkt består huvudsakligen av ökat produktionsvärde men också av minskade handläggningskostnader för sjukpenning och försörjningsstöd. *Kommunens intäkt* består dels av minskad utbetalning av försörjningsstöd, men också av minskad handläggning samt ökade skatteintäkter. *Intäkten för regionen* består av ökade skatteintäkter, medan *intäkten för staten* består dels av ökade skatteintäkter (i form av sociala avgifter och indirekta skatter), dels av minskade utbetalningar från Försäkringskassan och Arbetsförmedlingen. Å andra sidan har Arbetsförmedlingen ökade kostnader för lönesubventioner och Försäkringskassan vissa merkostnader för handläggning. Nettot av dessa olika poster är dock positiv för staten.

De individer som ökat sin disponibla inkomst mest är de sju som erhållit ett arbete, som mest har en deltagare ökat sin inkomst med cirka 85 000 kr på årsbasis. Den genomsnittliga ökningen av disponibel inkomst på enbart 5 000 kr beror på att många deltagare har en oförändrad inkomst i efterläget.

Den prognos på fem år som redovisas bygger helt och hållet på utfallet efter ett år, dvs att status efter ett år bibehålls i ytterligare fyra år.

MAC-verksamheten

Utfallet för MAC verksamheten jämfört med hela SOT verksamheten är genomgående mer positiv för samtliga aktörer. Anledningen till detta är helt enkelt att de sju deltagare som kommit i arbete alla tillhör MAC-verksamheten, vilket ger stor genomslagskraft för alla aktörer. Den aktör som, proportionellt, förbättrar sin situation mest relativt i hela SOT verksamheten är deltagarna själva.

Tabell 2. Intäkter för MAC-verksamheten på kort och medellång sikt.

	Kort sikt, ett år		Prognos, fem år
	Totalt, alla deltagare	Per deltagare	Totalt, 15 deltagare
Samhället	2,1 mkr	139 000 kr	10,5 mkr
Kommunen	465 000 kr	31 000 kr	2,3 mkr
Regionen	56 000 kr	4 000 kr	279 000 kr
Staten, varav	1,2 mkr	80 000 kr	6 mkr
Arbetsförmedlingen	90 000 kr	6 000 kr	452 000 kr
Försäkringskassan	393 000 kr	26 000 kr	2 mkr
Deltagarna	246 000 kr	16 000 kr	1,2 mkr

Lönsamhet

Lönsamheten beräknas genom att intäkten minskas med projektkostnaden. Genom att hela kostnaden belastar första året blir lönsamheten på fem års sikt proportionellt sett högre jämfört med första året. Ett alternativt sett att redovisa lönsamheten är att ”skriva av” kostnaden på t.ex. tre år. Att kostnaden skrivs av på ett antal år är ett normalt förfarande i samband med sociala investeringar.

Hela SOT verksamheten

Varken samhället eller någon av aktörerna uppvisar kortsiktig, positiv lönsamhet. Prognosen på fem års sikt, som bygger på det kortsiktiga utfallet, visar dock en positiv lönsamhet för såväl samhället, som för kommunen och staten. OM kostnaden skrivs av på fem år blir lönsamheten för samhället positiv redan det första året, motsvarande 1,2 mkr.

Tabell 3. Lönsamheten för SOT verksamheten på kort och medellång sikt.

	Kort sikt, ett år		Prognos, fem år
	Totalt, alla 34 deltagare	Per deltagare	Totalt, alla 34 deltagare
Samhället	-2,2 mkr	-64 000 kr	6 mkr
Kommunen	-317 000 kr	-9 000 kr	1,8 mkr
Regionen	-797 000 kr	-23 000 kr	-574 000 kr
Staten, varav	-1,4 mkr	-40 000 kr	3,3 mkr
Arbetsförmedlingen	-763 000 kr	-22 000 kr	-401 000 kr
Försäkringskassan	-461 000 kr	-14 000 kr	1,1 mkr

MAC-verksamheten

Lönsamheten för MAC verksamheten är betydligt bättre än för hela SOT verksamheten. Förklaringen till detta finns att läsa under rubriken Intäkter, dvs att alla sju deltagare som kommit i arbete tillhör MAC.

Tabell 4. Lönsamheten för MAC verksamheten på kort och medellång sikt.

	Kort sikt, ett år		Prognos, fem år
	Totalt, alla deltagare	Per deltagare	Totalt, 15 deltagare
Samhället	220 000 kr	15 000 kr	8,6 mkr
Kommunen	88 000 kr	6 000 kr	2 mkr
Regionen	-321 000 kr	-21 000 kr	-97 000 kr
Staten, varav	79 000 kr	5 000 kr	4,9 mkr
Arbetsförmedlingen	-286 000 kr	-19 000 kr	76 000 kr
Försäkringskassan	16 000 kr	1 000 kr	1,6 mkr

Återbetalningstid

Återbetalningstiden, dvs den tid det tar för projektet att ”återbetala” projektkostnaden, är det mest relevanta lönsamhetsmåttet inom samhällsekonomi. För hela verksamheten är återbetalningstiden 25 månader och för MAC verksamheten 11 månader. Det betyder att SOT-verksamheten hittills har överträffat målet om en total återbetalningstid på 34 månader.

Tabell 5. Återbetalningstid för samhället och de olika aktörerna för hela SOT verksamheten och MAC verksamheten.

	SOT	MAC
Samhället	25	11
Kommunen	20	10
Landstinget	183	81
Staten, varav	27	12
Arbetsförmedlingen	114	51
Försäkringskassan	27	12

Verksamhetsutveckling och planering framåt

Andra halvåret 2017 börjar med en tvådagars konferens 28-29 augusti. Syftet att tydliggöra respektive arbetsroll, arbetsuppgifter och planera verksamheten kommande halvår/år. Dagarnas innehåll ska resultera i en samsyn och för verksamheten ett enhetligt förhållningssätt till de uppdrag och mål som är uppsatta. Stor vikt vid tydliggörande av hur arbetssätten i teamet ska genomsyras av arbetslinjen samt metodutveckling.

De två arbetsledarna för AMA:s egen verksamhet vid Malma Gård kommer också att delta. De kommer att ges utrymme för planering av sin verksamhet, ge förslag på aktiviteter och sysslor som kan utföras på gården. Dessa kan sedan planeras in tillsammans med SOT då teamet använder sig i stor utsträckning av Malma Gård som verktyg. Likaså MAC kommer att ges egen tid för planering då deras verksamhet fungerar och ger bra resultat men då ny arbetsförmedlare är anställd behöver de dagarna för att planera sin verksamhet. De ska också få komma med förslag hur de kan ta ett par steg framåt i uppdraget att ta del av

den naturunderstödda delen på Malma Gård och andra gemensamma aktiviteter.

Syftet att det då för samtliga medarbetare kommer att synliggöras vilka skillnader det finns i respektive uppdrag, vem gör vad och vilka delar av Malma Gård som är AMA:s huvuduppdrag och hur Malma Gård används av SOT som verktyg.

I juni har påbörjats arbete med Förvaltningen Stöd, Försörjning och Entreprenads (SFE) strateg utifrån den internrevision som gjorts. Önskat resultat att tydligare beskrivningar av organisation, roller och arbetsprocesser finns dokumenterat och tillgängliga för AMA och SFE som utföransvariga. SOT:s ledare och samordnare är igång med detta och beräknas vara klart 2017-09-30. Detta kommer också vara till nytta för medarbetare i teamet som ett led i den övergripande verksamhetsutvecklingen och för eventuellt kommande nyanställda.

Det pågår också ett arbete med att hitta lösningar för att alla medarbetare i teamet ska kunna använda AMA:s samarbetsytor. SOT behöver en gemensam plattform för att bl. a digitalisera dokument som används i det dagliga arbetet, använda kalendrar för rumsbokningar och planering för verksamheten i stort. En kalender för verksamhetens löpande rutiner har skapats och schemaläggning har gjorts för dag- och veckorutiner. Detta ska förankras vid konferensen 28-29 augusti. Kalenderfunktioner ska utvecklas ytterligare för arbetsuppgifter och insatser som ska utföras per månad och årstid.

Regelbundna uppföljningssamtal med medarbetarna är inplanerade för att skapa förutsättningar för individuell utveckling vilket även bör ge positivt utfall på teamnivå. Även innehåll i teammöten blir förändrat för att även där ge teamets medarbetare förutsättningar att diskutera verksamhetsplanering, metodik och ta fram lösningar på eventuella uppkomna problem.

Utmaningar

- Att åstadkomma önskat utfall gällande de mål som är uppsatta i Samordningsteamets verksamhetsplan 2017-2018.

Detta utifrån nyanställningar som gjorts och att ingen verksamhetsledare varit på plats under en period. Det ligger i sakens natur att teamet under de förutsättningarna behöver hitta sin roll, nyanställd personal komma in i arbetet samt förfina och utveckla metoder.

Under andra halvåret kommer Verksamhetsledaren lägga stor vikt vid att tydliggöra roller, processer och arbetsmetoder för medarbetarna. Verksamhetsledaren kommer även vara stöd för planering av insatser och det dagliga arbetet. Önskat resultat är att skapa en trygg och stabil plattform för hela Samordningsteamet som genererar inspiration och motivation att arbeta tydligare med utveckling av verksamheten framöver. Organisationen behöver rimlig tid att sätta sig för att verksamheten ska bli hållbar, uppföljningsbar, långsiktig och påvisa önskade resultat enligt mål.

- Att hantera deltagare som riskerar att få indragen sjukpenning.

Försäkringskassan uppdrag att bedöma rätten till sjukpenning har skärpts. Detta kan innebära att en deltagare som är remitterad till SOT och uppbär sjukpenning under pågående insats kan få den

indragen. När den ekonomiska tryggheten försvinner påverkar det individens förmåga och motivation att fortsätta sin planering. Utmaningen för SOT är då att få deltagaren kvar i insatsen och påbörjade planeringen för att kunna samordna de insatser som behövs för dennes försörjning.

- Att öka antalet ansökningar till SOT.

SOT upplever att ansökningarna till insatsen har minskat. Orsaken kan vara remitterande myndigheters arbetsbelastning eventuellt på grund av nyrekryteringar, omorganiseringar och nya uppdrag från regering och kommunledning. För att öka möjligheterna till måluppfyllelse behöver årsplatserna fyllas i SOT. Vi ser över hur marknadsföringen kan förbättras genom t ex att öka antalet informationsträffar till remitterande myndigheterna, erbjuda öppna informationsträffar för potentiella deltagare, individuella informationsträffar, använda digitala kanaler i ökad omfattning samt utveckla månadsbrevet. Foajén finns som en förberedande kort insats (ingår dock ej i resultatmätning) om det blir en väntetid innan plats kan beredas i bedömd lämplig grupp.

- Att ”smörja”, förhindra och förebygga det gnissel som finns mellan deltagare på Malma Gård.

Eftersom stora delar av verksamheten finns på Malma Gård möts AMA:s och SOT:s deltagare i olika sammanhang. Rättvisepincipen har gjorts sig hörd vilket orsakat ryktesspridning och missnöje.....”Varför får den och inte jag?...Varför får den gruppen och inte vi?...Varför får den ledigt och inte jag o s v. Grundas antagligen i okunnighet om varandras skäl till deltagande, vilken ersättning deltagaren har då olika regelverk blir styrande samt att de inte vet, och ska inte veta, vilken grupp och vilka överenskommelser varje deltagare har. Verksamhetsledaren och samordnaren kommer att vara med vid deltagar -APT och förtydliga hur vi ska förhålla oss till varandra på Malma Gård för att gynna varandras planeringar och framgångar. Med tydligare information vid deltagarens start i insatsen kommer ”gnissel” att minska eller försvinna samt att medarbetarna arbetar för samsyn och ett enhetligt förhållningsätt gentemot deltagarna.

Goda exempel

- **Deltagarberättelse 1**

Kille född -88, tidigare gått på Atlas och annan verksamhet via socialtjänsten. Har försökt fullfölja gymnasiet 3 gånger men inte lyckats och varit hemmasittande. Beskriver att han har låg självkänsla, inte känner sig värdefull, har svårt att ta sig utanför sin trygghetszon och sociala kontakter.

Han har deltagit i Salixgruppen under 1 år. Under det året har han deltagit 1 gång i veckan i grupp med lösningsfokuserades samtal, enskilda samtal, samtal med terapeut, utfört praktiskt förekommande uppgifter på gården och djuraktivitet 1 g/v.

Under sin deltagartid har vi sett att han ökat sitt självförtroende, börjat träna regelbundet på gym, vågat ta mer plats i gruppen och varit ute på 2 olika arbetsträningsplatser. En av platserna har varit på en förskola där man tyckte att han gjorde en bra insats. De erbjöd en framtida timanställning under förutsättning att han fick tid på sig att lära in arbetsplatsens rutiner. Han kunde inte på den korta tiden hinna lära sig det så det resulterade inte i önskad timanställning med deltagaren har fått ett gott omdöme. Han har besökt VUC med mål att avsluta gymnasiet när han nu har större tro på sig själv.

- **Deltagarberättelse 2**

Utlandsfödd man född -65, sjukskriven sedan år 2000, låga kunskaper i svenska språket och har tolk på möten, fysiska och psykiska diagnoser. Har deltagit i Trädgårdsgruppen med de praktiska arbetsuppgifter som förekommit på gården men inte deltagit i samtalsgrupper. Han har haft stor vilja att komma ut i anpassat arbete och vi ordnade en arbetsträning med grönskötselarbete. Efter två månaders närvaro på heltid förs nu en dialog mellan arbetsgivare, Af och FK om ett anpassat arbete.

- **Deltagarberättelse 3**

Kvinna född -89 började vid MAC och deltog i kartläggningsdelen men var inte redo för praktikdelen. Övergick till Trädgårdsgruppen och har parallellt traumabehandling. Hon hade ångest och rätt för att göra fel samt svårighet med förändringar. Deltagit i gruppsamtal men passivt på grund av ångest. Hon får vänner i verksamheten, ångesten minskar och börjar intressera sig för utbildning. Hon har nu sökt Trädgårdsutbildningen i Enköping med start i januari 2018.